



**AN 2025  
25-065**

République Française  
Liberté Egalité Fraternité  
Commune d'Aubergenville

Département des Yvelines  
Arrondissement de Mantes-la-Jolie  
Canton d'Aubergenville

## **EXTRAIT DU REGISTRE DES DÉLIBÉRATIONS DU CONSEIL MUNICIPAL D'AUBERGENVILLE**

**L'an deux mille VINGT-CINQ, le 19 novembre** à vingt heures, **le Conseil Municipal** légalement convoqué, s'est réuni en séance publique ordinaire, à la mairie au 1 avenue de la Division Leclerc, sous la présidence de M. Gilles LÉCOLE, Maire d'Aubergenville,

### **Présents :**

M. Gilles LÉCOLE, Mme Virginie MEUNIER, Mme Fabienne PAULIN, M. Thierry RIHOUEY, Mme Sylvia PADIOU, M. Dimitri MENDY, Mme Marie-Christine LOZACH-PAÏOLA, M. Carlos SOARES, Mme Laurence DENAND, M. Mario MANCUSO, Mme Agnès CHEVALIER, M. Joël DANIEL, Mme Faïza BOUJAOUANE-EL ALAMI, M. Ali HADIK, Mme Elodie MACHADO, Mme Florence VARIN, Mme Peggy FRANÇOIS, Mme Nathalie COLAS, M. Thierry MONTANGERAND, M. Jean-Yves SAUVÉ, Mme Véronique WERNLÉ-LIORZOU, M. Guillaume BASSET, M. Philippe GARCIA, Mme Denise AMBLARD, M. Philippe GOMMARD

### **Absents ayant donné procuration :**

M. André GODINEAU, procuration à Mme Marie-Christine LOZACH-PAÏOLA  
Mme Sophie PRIMAS, procuration à M. Gilles LÉCOLE  
M. Olivier CATTELAÏN, procuration à M. Mario MANCUSO  
M. Didier JAHIER, , procuration à M. Dimitri MENDY  
M. Lionel LECLER, procuration à M. Carlos SOARES  
M. Edward DANGELOT, procuration à Mme Virginie MEUNIER  
Mme Myriam DARGENT, procuration à Mme Peggy FRANÇOIS  
Mme Nadette PRUVOST, procuration à M. Thierry MONTANGERAND

**Mme Sylvia PADIOU est élue secrétaire de séance**

### **DATE DE LA CONVOCATION :**

12/11/2025

### **NOMBRE DE CONSEILLERS :**

|             |    |
|-------------|----|
| En exercice | 33 |
| Présents    | 25 |
| Votants     | 33 |

### **DATE D'AFFICHAGE :**

12/11/2025

**OBJET : BILAN 2024 - ILE DE FRANCE NATURE POUR L'ESPACE NATUREL  
RÉGIONAL DU BOUT DU MONDE**

**Le Conseil municipal,**

Vu le Code général des collectivités territoriales, et notamment ses articles L.2121-29 et suivants relatifs aux attributions du Conseil municipal,

Vu la convention de partenariat entre l'Agence Île-de-France Nature et la Ville d'Aubergenville dans le cadre du Périmètre Régional d'Intervention Foncière (PRIF) du Bout du Monde,

**REÇU EN PREFECTURE**

**le 24/11/2025**

Application agréée E-legalite.com

99\_DE-078-217800291-20251119-DEL25\_065-D



Vu le bilan d'activités 2024 transmis par Île-de-France Nature,

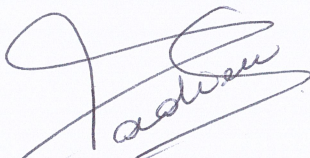
Considérant que l'Agence Île-de-France Nature œuvre, dans le cadre de la politique environnementale régionale, à la protection, la valorisation et l'accessibilité du patrimoine naturel francilien,

Considérant l'avis favorable et unanime de la commission d'Urbanisme en date du 14 novembre 2025,

Après avoir entendu l'exposé de Madame Laurence DENAND, adjointe au Maire déléguée à l'urbanisme.

**Après en avoir délibéré à, l'unanimité :**

- **ARTICLE 1 : APPROUVE** le bilan 2024 d'Île-de-France Nature dans le cadre du PRIF de l'Espace naturel du Bout du Monde, joint au présent rapport.
- **ARTICLE 2 : DIT** que le bilan sera annexé au compte financier unique de la Ville.
- **ARTICLE 3 : AUTORISE** Monsieur le Maire à signer tout document afférent à la présente délibération.

  
Sylvia PADIOU,  
Secrétaire de séance

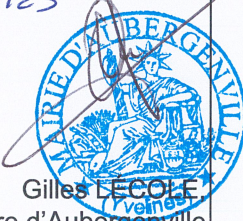
Fait et délibéré en séance,  
Les jour, mois et an susdits,  
Pour extrait conforme au registre

Gilles LÉCOLE  
Maire d'Aubergenville



AUBERGENVILLE (Yvelines)  
Certifié exécutoire le présent acte transmis à  
M. le Sous-Préfet le 24/11/25

Et publié le 24/11/25

  
Gilles LÉCOLE  
Maire d'Aubergenville

REÇU EN PREFECTURE

le 24/11/2025

Application agréée E-legalite.com

99\_DE-078-217800291-20251119-DEL25\_065-D



# ESPACE NATUREL RÉGIONAL DU BOUT DU MONDE **BILAN 2024**

# SOMMAIRE

- 1** Chiffres clés d'Île-de-France Nature
- 2** Présentation du périmètre régional d'intervention foncière
- 3** Études et aménagements réalisés
- 4** Gestion, entretien et surveillance

# ÎLE-DE-FRANCE NATURE

Forte de plus de 45 ans d'expérience, Île-de-France Nature protège le patrimoine naturel régional, le valorise et agit pour la renaturation en zone urbaine et l'accès à la nature pour tous.

En déployant à l'échelle locale les stratégies environnementales de la Région, Île-de-France Nature :

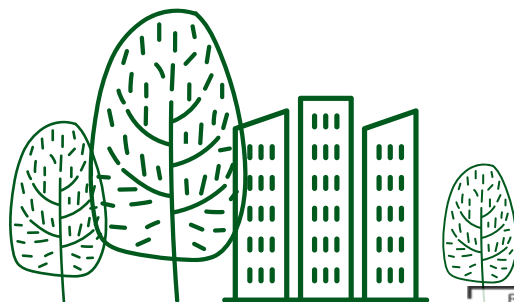
- **accompagne les collectivités**, à travers un appui technique et financier, dans leurs projets de création, d'extension et de requalification d'espaces verts et de nature ;
- **protège, aménage et ouvre au public** les espaces naturels, agricoles et forestiers, dans les secteurs les plus sensibles soumis à la pression urbaine et en accord avec les enjeux du territoire ;
- **crée des continuités vertes** reliant les centres urbains aux grands espaces naturels régionaux ;
- **soutient l'agriculture** francilienne.

**Le but ? Préserver et favoriser la biodiversité, s'adapter au changement climatique et améliorer la qualité de vie des Franciliens.**

*Île-de-France Nature, Pour une nature partout et pour tous !*

# 1

# CHIFFRES CLÉS D'ÎLE-DE-FRANCE NATURE

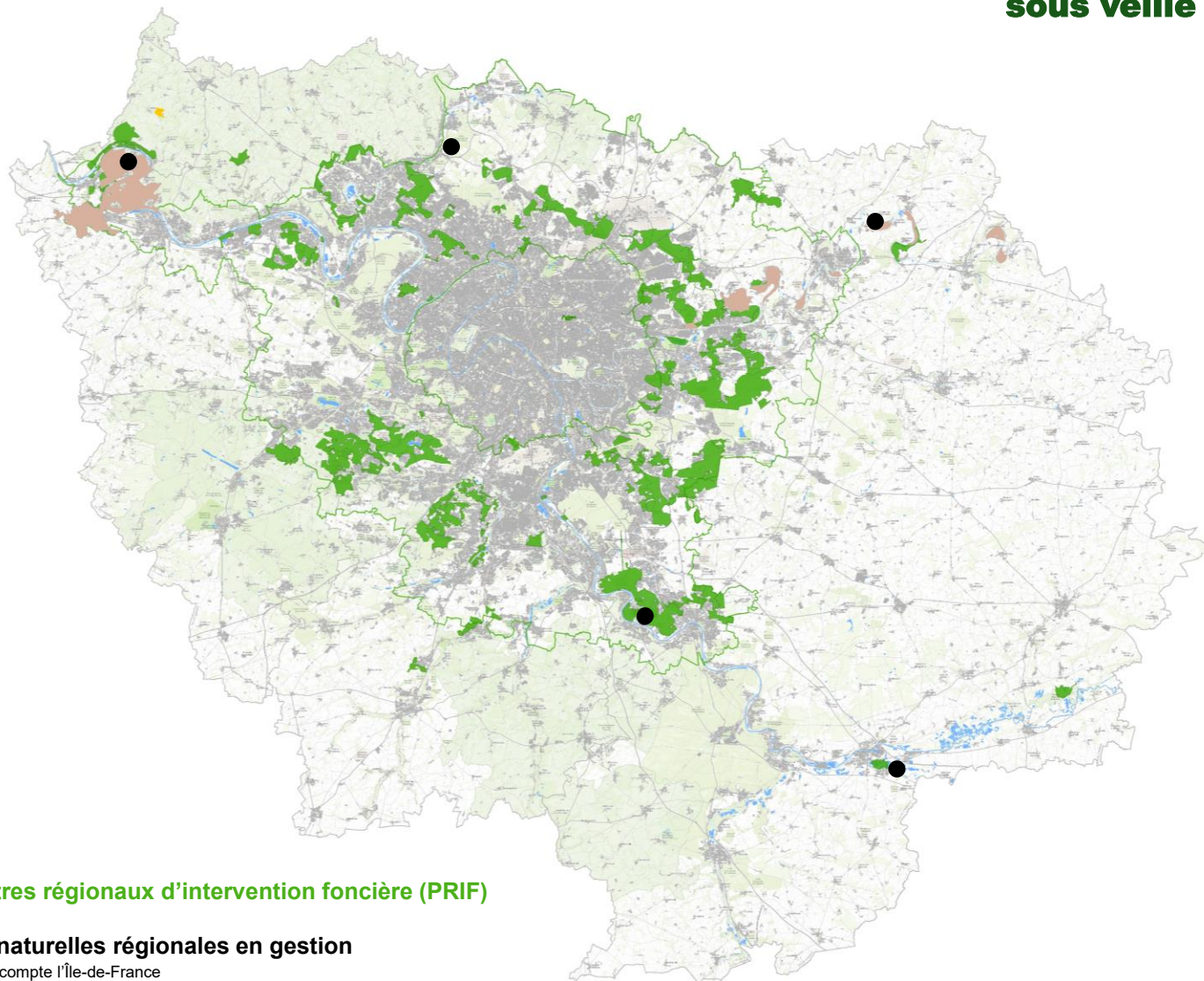


REÇU EN PREFECTURE  
le 24/11/2025  
Application agréée E-legatite.com

99\_DE-078-2178 00291-2 0251119-DEL25\_065-0

# LES PÉRIMÈTRES RÉGIONAUX

**46 280 ha**  
sous veille foncière



**58** Périmètres régionaux d'intervention foncière (PRIF)

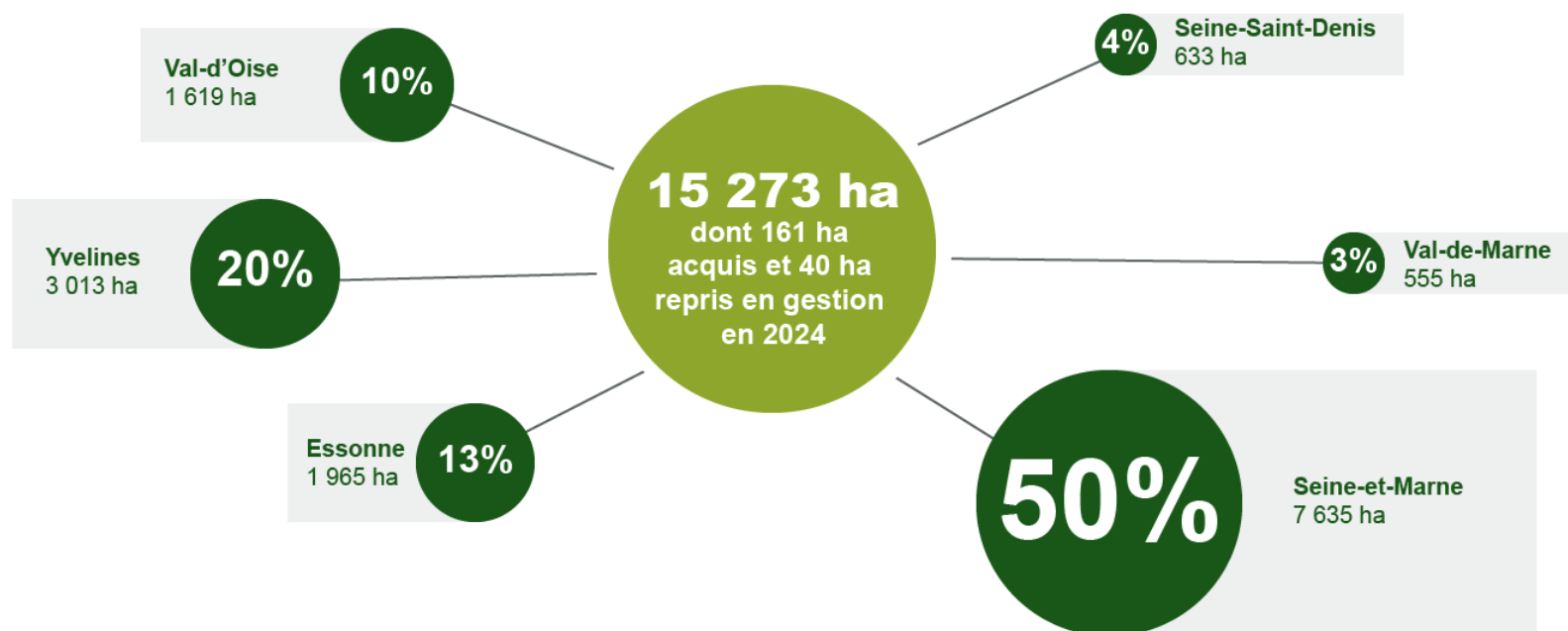
● **5** Réserves naturelles régionales en gestion  
sur les 13 que compte l'Île-de-France

■ **3** sites Natura 2000 en animation

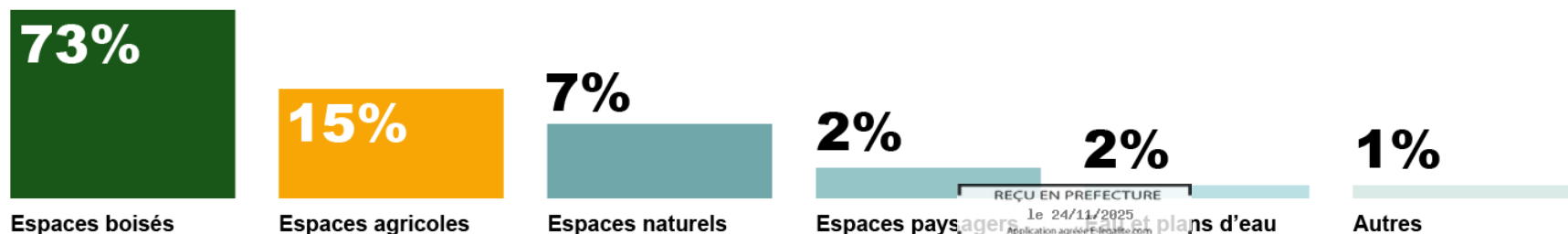
■ **Domaine régional de Villarcieux,**  
(espaces extérieurs gérés par Île-de-France Nature)

# LES CHIFFRES CLÉS (DONNÉES AU 31.12.2024)

Patrimoine régional géré par Île-de-France Nature **par département**



Patrimoine régional géré par Île-de-France Nature **par nature de terrain**





# FORÊTS



## 40

forêts régionales représentant **10 973 ha**  
dont **9 577 ha** dotés de documents de  
gestion forestière

## 19

forêts régionales certifiées **FSC®**  
soit près de **8 752 ha**

## 100 %

des forêts régionales certifiées **PEFC™**

## 21 063 m<sup>3</sup>

de bois issus des forêts régionales  
pour alimenter la filière

# AGRICULTURE



## 150

agriculteurs locataires  
dont 10 nouveaux en 2024

*Centres équestres compris, hors apiculteurs*

## 2 350 ha

de terres agricoles  
dont 15 hectares acquis en 2024

## 28 %

de la surface cultivée en agriculture biologique

## 8

biens intégrés dans le dispositif de portage  
lancé par la Région Île-de-France pour faciliter  
l'accès au foncier

# EXÉCUTION BUDGÉTAIRE 2024

## INVESTISSEMENT

Recettes

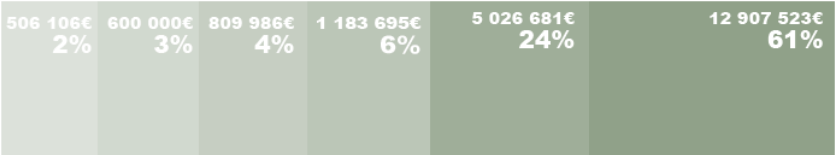
Dépenses

20 547 408€



- Dotation d'investissement de la Région Île-de-France
- Autres subventions d'investissement
- Autres

21 033 992€



- Aménagements
- Acquisitions foncières et portage foncier
- Subventions versées
- Équipements de l'agence
- Coulée verte la Végétale
- Autres

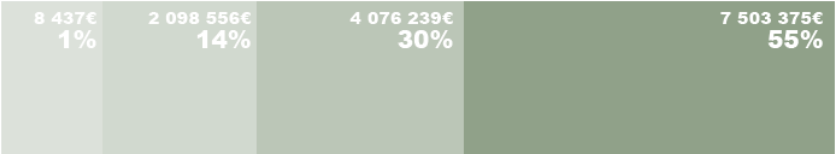
## FONCTIONNEMENT

13 719 109€



- Dotation de fonctionnement de la Région Île-de-France
- Contribution des collectivités à l'entretien des sites
- Produits du domaine
- Autres

13 686 607€

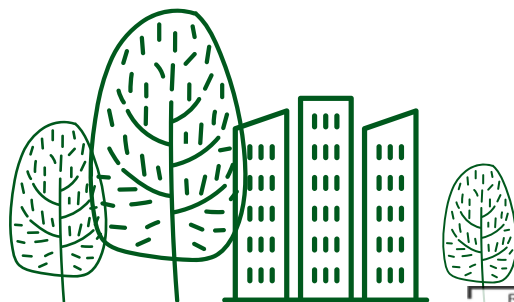


- Dépenses de personnel
- Entretien et gardiennage des espaces naturels
- Charges courantes de fonctionnement
- Autres



# 2

# PRÉSENTATION DU PÉRIMÈTRE RÉGIONAL D'INTERVENTION FONCIÈRE



## 2 PRÉSENTATION

PRIF crée en : 2004  
Superficie totale du PRIF : 114 ha  
Total acquis : 102 ha





## PRÉSENTATION

L'Espace naturel régional du « Bout du Monde », situé sur le territoire de la Seine aval, est composé principalement de terres agricoles. Cette plaine alluviale présente aussi un intérêt écologique par la présence d'un bras mort de la Seine, le « Giboin », de la Mauldre aval et par sa proximité avec une ancienne carrière en eau, au lieu-dit « Le Bout du Monde », biotope protégé par arrêté préfectoral pour sa grande richesse ornithologique.

Cette plaine se trouve par ailleurs couverte par un périmètre rapproché de captage, dont la nappe phréatique alimente plus de 600 000 franciliens.

Ce site présente un enjeu majeur lié à son potentiel d'alimentation en eau potable et à sa biodiversité.

### Cadre réglementaire et administratif :

- Arrêté préfectoral de protection de biotope (**APPB**) « Le Bout du Monde »
- **ZNIEFF** de type 1 « Plan d'eau d'Elisabethville »
- Aire d'alimentation et de captage d'eau potable (**AAC**)

### Conventions de participation financière :

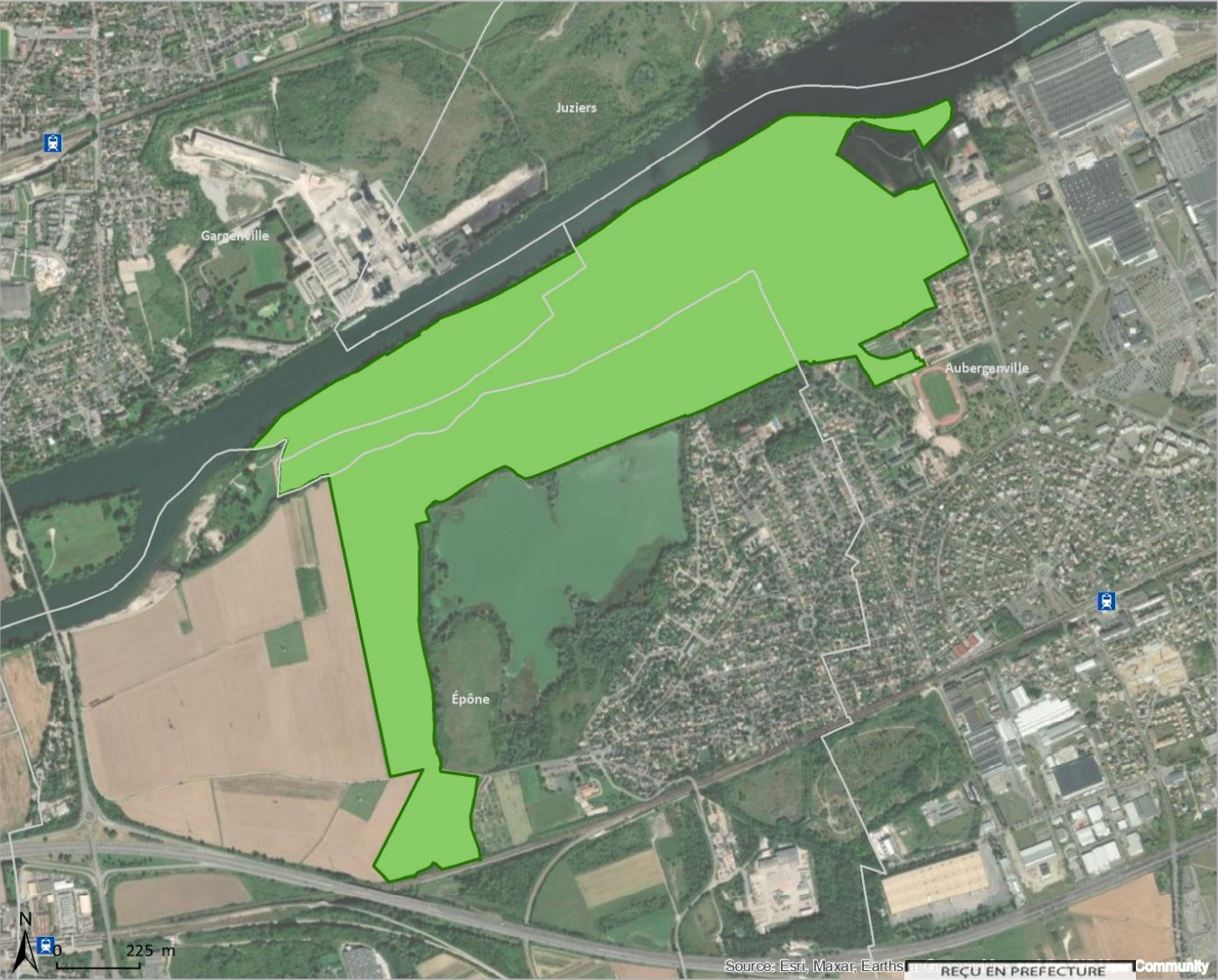
- Commune d'Aubergenville (2023-2025)
- Commune d'Epône (2023-2025)

# 2 PRÉSENTATION

## Périmètre d'intervention - Bout du monde



**Superficie des PRIF par commune**  
Aubergenville : 54.54 ha  
Épône : 45.98 ha  
Gargenville : 13.91 ha  
**Superficie PRIF : 114 ha**





Map of the 'Bout du monde' area in Paris, France, showing the Seine river, various streets, and a yellow highlighted area. The map includes a scale bar (0 to 225 m) and a north arrow. Text at the bottom indicates sources: Esri, HERE, Garmin, Intermap, increment P Corp., GEBCO, USGS, FAO, NPS, NRCAN, GEBCO, IGN, Kadaster NL, Ordnance Survey, Esri Japan, and a date: 24/11/2025.



- autre : 0.4 ha
- espace agricole : 91.19 ha
- espace boisé : 2.78 ha
- espace naturel : 1.15 ha
- espace paysager : 0.3 ha
- plan d'eau / eau : 6.43 ha

Sources: Esri, HERE, Garmin, Intermap, increment P Corp., GEBCO, USGS, FAO, NPS, NRCAN, GEBCO, USGS, FAO, NPS, NRCAN, IGN, Kadaster NL, Ordnance Survey, Esri Japan,

## PARTENARIATS

Par sa situation géographique, le périmètre régional d'intervention foncière (PRIF) du Bout du Monde concentre de nombreux enjeux faisant intervenir une multiplicité d'acteurs.

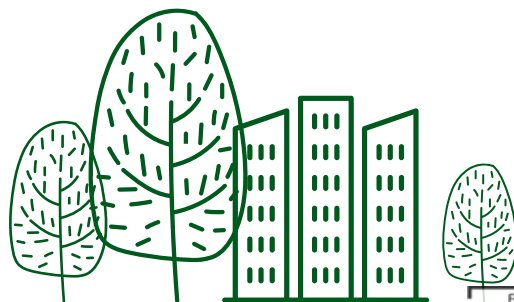
Depuis le 1er janvier 2016, le principal interlocuteur local est la Communauté urbaine Grand Paris Seine et Oise (GPSEO). Elle est issue de la fusion de 6 intercommunalités du Nord-Yvelines et regroupe plus de 400 000 habitants et 73 communes, autour des pôles urbains de Mantes-la-Jolie, Les Mureaux et Poissy.

En 2024, Île-de-France Nature a notamment rencontré :

- La CU GPSEO sur les actualités et les projets respectifs de chacun, notamment en Seine aval, comme le site du Bout du Monde,
- Le Conseil départemental des Yvelines pour faire le point également sur les PRIF et les sites gérés par le CD78, et lors d'une visite sur le site du Bout du Monde au sujet du PRIF et de l'étang du Bout du Monde, arrêté préfectoral de protection de biotope géré par le CD78.
- L'entreprise Suez et GPSEO sur nos projets respectifs sur le PRIF du Bout du Monde,
- L'usine Renault de Flins-sur-Seine, adjacente au PRIF, au sujet notamment d'un projet de liaison douce entre les PRIFs de la plaine de la Haye et du Bout du Monde,
- VNF et le GIP Seine & Yvelines Environnement au sujet des parcelles situées en bord de Seine à Epône

3

# ÉTUDES ET AMÉNAGEMENTS RÉALISÉS EN 2024

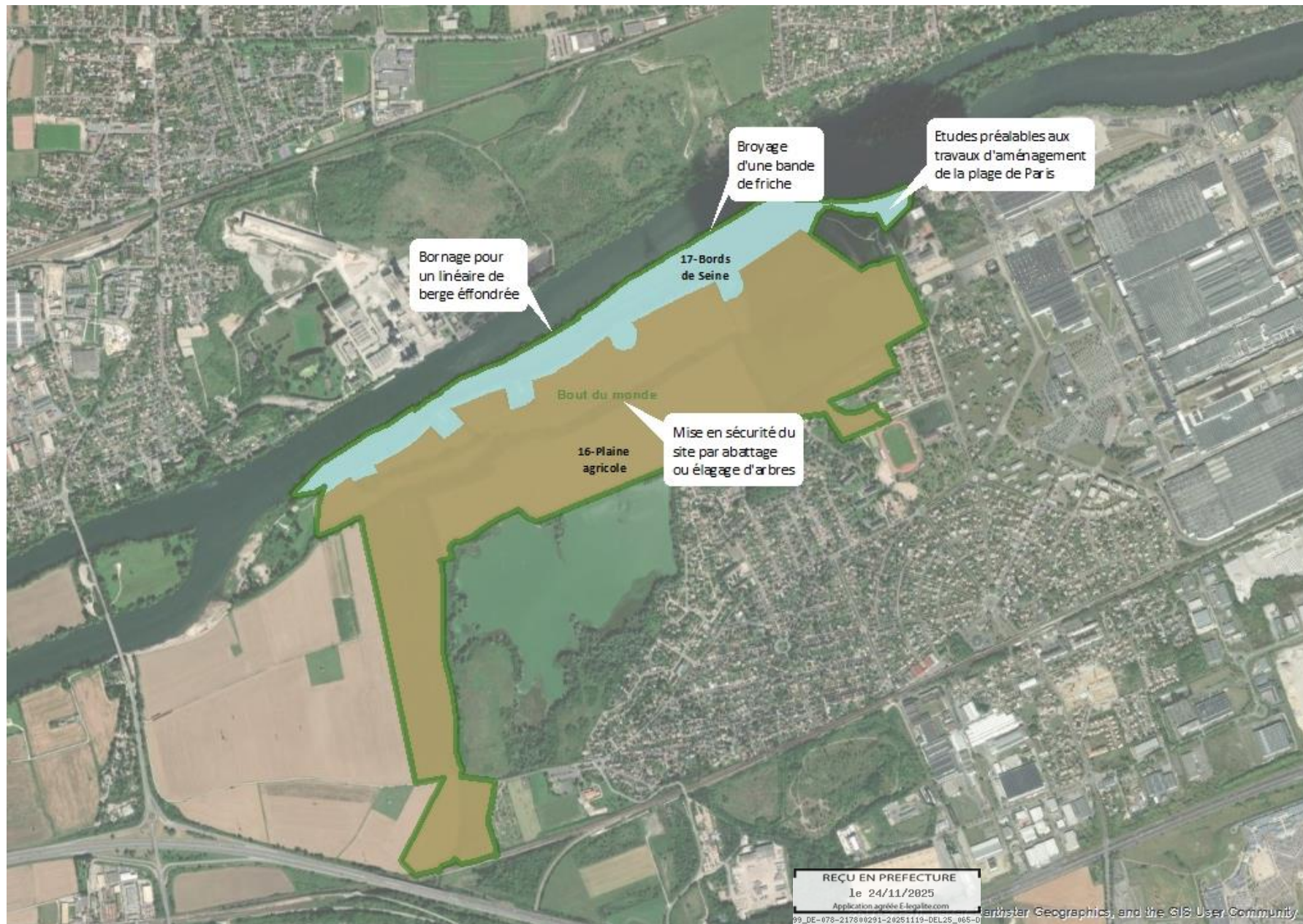




# AMÉNAGEMENT

3

Carte de localisation des travaux et des projets réalisés en 2024



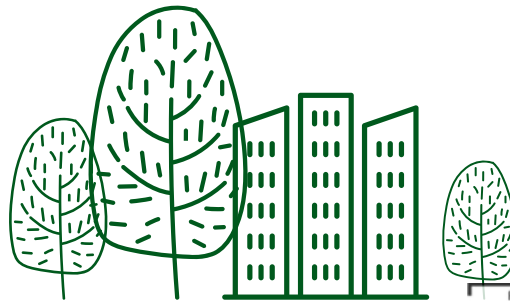
3

AMÉNAGEMENT

| PROJETS  | Montant des opérations<br>sur 2024 (en € TTC) |
|--|---|
| Etudes préalables aux travaux d'aménagement de la plage de Paris | 3 574   |
| Mise en sécurité du site par abattage ou élagage d'arbres        | 3 480   |
| Bornage pour un linéaire de berge effondrée                      | 1 227   |
| Broyage d'une bande de friche                                    | 263   |
| MONTANT TOTAL DES AMÉNAGEMENTS 2024                              | 8 544   |

# 4

# GESTION, ENTRETIEN ET SURVEILLANCE

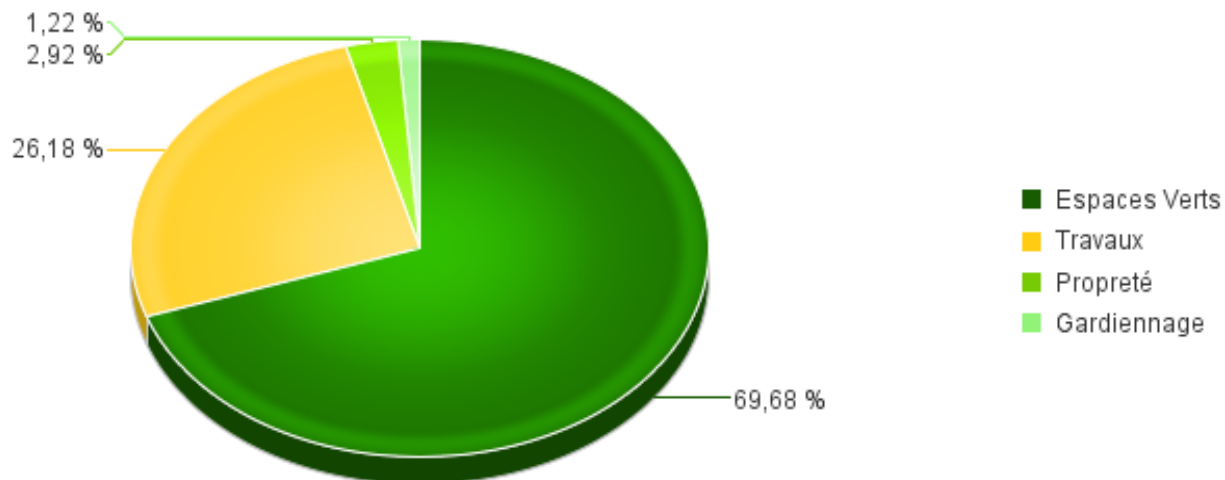




# ENTRETIEN ET SURVEILLANCE

| RECAPITULATIF DES DEPENSES | Montant           |
|----------------------------|-------------------|
| Espaces Verts              | 6 869,42 €        |
| Gardiennage                | 120,00 €          |
| Propreté                   | 288,00 €          |
| Travaux                    | 2 581,49 €        |
| <b>TOTAL</b>               | <b>9 858,91 €</b> |

| COLLECTIVITES                  | MONTANT        |
|--------------------------------|----------------|
| Commune d'Aubergenville        | 4 200 €        |
| Commune d'Épône                | 4 200 €        |
| <b>TOTAL DES CONTRIBUTIONS</b> | <b>8 400 €</b> |



# ANIMATIONS NATURE

En 2024, Ile-de-France Nature a proposé, en partenariat avec des spécialistes de l'éducation à l'environnement, des animations nature destinées au grand public.

| Titre de l'animation  | Intervenant   | Nombre de participants |
|---|---------------|------------------------|
| Dans le cadre de la Fête de la Nature : œuvres d'arbres éphémères | Fans de Forêt | 6                      |
| Dans le cadre de la fête des mares : les petites bêtes de l'eau   | OPIE          | 6                      |
| TOTAL   |               | 12                     |



© IDF Nature / L'Agence Nature- F. Chenel

# VOS CONTACTS

## **CONTACT TERRAIN :**

Alice RIME  
01 83 65 39 38  
alice.rime@iledefrance-nature.fr

## **CONTACT SIÈGE :**

Valérie DANTO  
01 83 65 39 63  
valerie.danto@iledefrance-nature.fr



# LA NATURE PARTOUT ET POUR TOUS



8 BOULEVARD VICTOR HUGO  
93400 SAINT-OUEN-SUR-SEINE

T. 01 83 65 38 00 || [contact@iledefrance-nature.fr](mailto:contact@iledefrance-nature.fr)

**ILEDEFRANCE-NATURE.FR**

